

RADA PROGRAMOWA KONWENTU

Sekretariat Konwentu: Instytut Rozwoju Służb Społecznych, 00-554 Warszawa, ul. Marszałkowska 34/50
Tel. +48 22 629 40 18 w.112, [http: www.irss.pl](http://www.irss.pl)

PROJEKT

**TRYB I ORGANIZACJA
MONITORINGU USTAWY
O ZATRUDNIENIU SOCJALNYM**

Podstawa prawna:

Przepis art. 18 c ustawy z dnia 13 czerwca 2003 r. o zatrudnieniu socjalnym w brzmieniu: „*Art.18c Rada Ministrów przedkłada Sejmowi i Senatowi Rzeczypospolitej Polskiej w okresach dwuletnich, najpóźniej do dnia 30 czerwca informacje o funkcjonowaniu centrów i klubów integracji społecznej.*”

RADA PROGRAMOWA KONWENTU

Sekretariat Konwentu: Instytut Rozwoju Służb Społecznych, 00-554 Warszawa, ul. Marszałkowska 34/50
Tel. +48 22 629 40 18 w.112, [http: www.irss.pl](http://www.irss.pl)

I. CEL MONITORINGU USTAWY

Przepis art.18c ustawy z dnia 13 czerwca 2003 r. o zatrudnieniu socjalnym (Dz. U. z 2003 r. Nr 122, poz. 11.43 z późn. zm.) wprowadził obowiązek przedkładania Sejmowi i Senatowi RP informacji o funkcjonowaniu centrów i klubów integracji społecznej (zwany dalej: Raportem).

Przygotowanie raportu wymaga prowadzenia prac analityczno-monitorujących celem dostarczenia ministrowi właściwemu ds. zabezpieczenia społecznego informacji, obejmującej nie tylko statystykę ale również ocenę rozwiązań prawnych i ewentualne propozycje ich modyfikacji.

Dla osiągnięcia tego celu niezbędne jest uruchomienie procesu monitoringu ustawy o zatrudnieniu socjalnym, w którym uczestniczyłyby zarówno podmioty zatrudnienia socjalnego (centra i kluby integracji społecznej), jak i instytucje wspierające realizację zadań ustawy. Uzyskanie danych i informacji z różnych źródeł może przyczynić się do uchwycenia istotnych tendencji rozwojowych w działaniu centrów i klubów integracji społecznej, określenia barier i trudności w świadczeniu usług reintegracji społecznej i zawodowej dla osób zagrożonych wykluczeniem społecznym.

II. PODSTAWY PRAWNE MONIOTORINGU

Podstawą prawną do prowadzenia prac monitorujących jest przepis art. 18 c ustawy z dnia 13 czerwca 2003 r. o zatrudnieniu socjalnym w brzmieniu: „*Art.18c Rada Ministrów przedkłada Sejmowi i Senatowi Rzeczypospolitej Polskiej w okresach dwuletnich, najpóźniej do dnia 30 czerwca informacje o funkcjonowaniu centrów i klubów integracji społecznej.*”. Ponadto, przy prowadzeniu tych prac należy uwzględnić:

- przepis art. 5 ust.7 ustawy o zatrudnieniu socjalnym, wskazujący instytucje odpowiedzialne za przekazanie sprawozdań centrów integracji społecznej,
- przepis art. 18b ustawy o zatrudnieniu socjalnym, wskazujący instytucje odpowiedzialne za przekazanie informacji o klubach integracji społecznej,
- przepisy rozporządzenia Ministra Pracy i Polityki Społecznej z dnia 9 października 2007 r. w sprawie określenia wzoru sprawozdania przedstawianego przez centrum integracji społecznej.

III. ZAKRES MERYTORYCZNY MONITORINGU

Prace analityczno-monitorujące realizację zadań ustawy o zatrudnieniu socjalnym będą obejmowały trzy części:

- Część pierwsza – dotyczyć będzie analizy obowiązujących rozwiązań prawnych wraz ze wskazaniem barier i trudności związanych z procesem inicjowania i tworzenia podmiotów zatrudnienia socjalnego, zawieraniem indywidualnych programów zatrudnienia socjalnego, przebiegiem zajęć w centrach i klubach integracji społecznej, oraz uruchamianiem II etapu zatrudnienia socjalnego, tzw. zatrudnienia wspieranego,

RADA PROGRAMOWA KONWENTU

Sekretariat Konwentu: Instytut Rozwoju Służb Społecznych, 00-554 Warszawa, ul. Marszałkowska 34/50
Tel. +48 22 629 40 18 w.112, [http: www.irss.pl](http://www.irss.pl)

- Część druga – dotyczyć będzie analizy zgłaszanych uwag, sugestii i wniosków przez podmioty bezpośrednio realizujące usługi reintegracji społeczno – zawodowej, jak i instytucje wspierające zatrudnienie socjalne oraz przygotowywania katalogu propozycji mogących być przedmiotem prac legislacyjnych,
- Część trzecia – dotyczyć będzie prezentacji danych statystycznych o działalności centrów i klubów integracji społecznej, utworzonych sieci i platform współpracy a także statystyk uczestnictwa osób w reintegracji społecznej i zawodowej.

IV. NARZĘDZIA MONITORINGU

Wykonywanie prac analityczno – monitorujących zostanie oparte o następujące narzędzia:

- Sprawozdania centrów integracji społecznej, o których mowa w art. 5 ust. 6 i 7 ustawy o zatrudnieniu socjalnym,
- Informacje z rejestrów, o których mowa w art.18b ustawy o zatrudnieniu socjalnym,
- Ankietę konsultacyjną nadsyłałą przez podmioty realizujące usługi reintegracji społecznej i zawodowej oraz instytucje wspierające zatrudnienie socjalne.

W pracach monitorujących rozwiązania prawne ustawy szczególne znaczenie będą miały opinie wyrażone w ankiecie konsultacyjnej przez instytucje tworzące podmioty zatrudnienia socjalnego, jak również przez instytucje wspierające. Wśród instytucji wspierających uwzględnia się:

- 1) ośrodki pomocy społecznej oraz powiatowe urzędy pracy, na terenie działania których zlokalizowane są centra i kluby integracji społecznej,
- 2) wydziały polityki społecznej urzędów wojewódzkich, regionalne ośrodki polityki społecznej oraz wojewódzkie urzędy pracy, na terenie działania których zlokalizowane są centra i kluby integracji społecznej .

V. REALIZATORZY MONITORINGU – ICH ROLA I ZADANIA

Sprawny przebieg prac zapewni przyjęty podział ról i zadań wśród instytucji i podmiotów zatrudnienia socjalnego, objętych monitoringiem ustawy.

Realizatorzy monitoringu podzieleni zostali na cztery grupy:

- 1) **Koordynatora Monitoringu** – Departament Pomocy i Integracji Społecznej MPIPS, do zadań którego należy nadzór nad całokształtem prac monitorujących, w tym szczególnie zagwarantowanie terminowości przepływu informacji, przedłożenie merytorycznego projektu Raportu do akceptacji ministrowi właściwemu ds. zabezpieczenia społecznego oraz przekaz ostatecznej wersji Raportu do Rady Ministrów. Koordynator monitoringu będzie przekazywał do Wykonawcy Raportu ustawowe sprawozdania i zbiorcze informacje rejestrowe o klubach integracji społecznej.
- 2) **Podmioty monitorowane** – do których zalicza się centra i kluby integracji społecznej świadczące usługi reintegracji społecznej i zawodowej. Zadaniem tej grupy będzie przygotowywanie sprawozdań, o których mowa w przepisach ustawy o zatrudnieniu

RADA PROGRAMOWA KONWENTU

Sekretariat Konwentu: Instytut Rozwoju Służb Społecznych, 00-554 Warszawa, ul. Marszałkowska 34/50
Tel. +48 22 629 40 18 w.112, <http://www.irss.pl>

socjalnym, a także sprawozdań statystycznych objętych SAC oraz zgłaszanie opinii i uwag za pomocą ankiety konsultacyjnej.

- 3) **Konsultanci** – do których zalicza się instytucje wspierające realizację zadań ustawy o zatrudnieniu socjalnym, na terenie działania których zlokalizowane są centra i kluby integracji społecznej, a więc:
 - a) **ośrodki pomocy społecznej i powiatowe urzędy pracy** - do zadań których będzie należało przekazanie za pomocą ankiety konsultacyjnej uwag i opinii o rozwiązaniach prawnych ustawy,
 - b) **wydziały polityki społecznej urzędów wojewódzkich, regionalne ośrodki polityki społecznej oraz wojewódzkie urzędy pracy** – do zadań których będzie należało przekazanie sprawozdań i informacji rejestrowych z województw, o których mowa w przepisach ustawy o zatrudnieniu socjalnym, a także przekazanie uwag i opinii za pomocą ankiety konsultacyjnej.
 - c) **Konwent Centrów i Klubów Integracji Społecznej** – do zadania którego będzie należało przekazanie na etapie konsultacji projektu Raportu stanowiska w zakresie zgłoszonych przez podmioty zatrudnienia socjalnego propozycji zmian legislacyjnych ustawy o zatrudnieniu socjalnym.
- 4) **Wykonawca Raportu** - to instytucja wybrana lub wskazana przez Departament Pomocy i Integracji Społecznej MPiPS, do zadań której będzie należało:
 - a) analiza uwag i opinii wyrażonych w ankiecie konsultacyjnej oraz przygotowanie syntetycznych propozycji do projektu Raportu,
 - b) analiza danych statystycznych prezentowanych w sprawozdaniach i rejestrach, o których mowa w przepisach ustawy o zatrudnieniu socjalnym, przekazywanych przez Departament Pomocy i Integracji Społecznej oraz przygotowywanie syntetycznych zestawień informacyjnych do projektu Raportu,
 - c) przygotowanie wersji projektu Raportu, który będzie przekazywany do akceptacji ministrowi właściwemu ds. zabezpieczenia społecznego po zakończeniu edycji monitoringu.

VI. TRYB PRAC MONITORUJĄCYCH – DWULETNI EDYCJE

Tryb prac analityczno - monitorujących zadania ustawy o zatrudnieniu socjalnym determinowany jest ustawową regułą przedkładania Sejmowi i Senatowi RP co dwa lata, począwszy od dnia 30 czerwca 2012 r., informacji o działalności centrów i klubów integracji społecznej.

Prace analityczno – monitorujące będą prowadzone w kolejnych dwuletnich edycjach, a każda edycja będzie składała się z dwóch etapów:

- Etap prac monitorujących – prowadzony będzie w okresach pomiędzy terminami przedłożenia informacji do Sejmu i Senatu RP, obejmując analizę materiałów statystycznych, oraz przedkładanych w konsultacjach uwag, sugestii i wniosków dotyczących zadań ustawy. Etap ten będzie wynosił maksymalnie 22 miesiące.

RADA PROGRAMOWA KONWENTU

Sekretariat Konwentu: Instytut Rozwoju Służb Społecznych, 00-554 Warszawa, ul. Marszałkowska 34/50
Tel. +48 22 629 40 18 w.112, <http://www.irss.pl>

- Etap prac raportowych - prowadzony będzie co dwa lata, w latach na które przypada ustawowy termin złożenia informacji do Sejmu i Senatu RP (pierwszy termin - 30 czerwca 2012 r.), obejmując ostateczne przygotowanie projektu informacji. Etap ten będzie wynosił maksymalnie 2 miesiące.

SCHEMAT PROCESU MONITORINGU USTAWY O ZATRUDNIENIU SOCJALNYM

Pierwsze prace	Raport	Etap prac monitorujących				Raport	Etap prac monitorujących	
		Lipiec			Kwiecień		Lipiec	Kwiecień
6 m-cy	Do 30.06 2012	6 m-cy	12 m-cy	4m-ce	Do 30.06 2014	22 miesiące		
2011/2012		2012/2013		2013/2014		2014/2015		
Pierwsza edycja monitoringu		Druga edycja Monitoringu					Kolejna edycja monitoringu	

Pierwsza pełna edycja monitoringu będzie miała miejsce dopiero w okresie 2012-2014, tj. podczas II edycji monitoringu.

W 2012 r. będzie opracowana uproszczona wersja Raportu.

V.1. ETAP PRAC MONITORUJĄCYCH:

Realizacja prac w tym etapie rozpoczynałaby się w lipcu danego roku i trwała przez 22 miesiące do końca kwietnia roku, w którym przypada ustawowy termin przygotowania informacji dla Sejmu i Senatu RP. Okres ten przeznaczony byłby na dwukrotne uzyskanie statystyk centrów integracji społecznej, (np. 30.04.2012, oraz 30.04.2013), dwukrotną analizę rejestrów klubów integracji społecznej oraz jednokrotną analizę wniosków i propozycji w nadesłanych ankietach konsultacyjnych.

Wynikiem prac monitorujących byłoby zaprezentowanie statystyk na przestrzeni kolejnych dwóch lat a także propozycji z konsultacji w zakresie obowiązujących przepisów ustawy.

V.2. ETAP PRAC RAPORTOWYCH:

Przygotowanie ostatecznej wersji Raportu rozpoczynałoby się w maju roku, w którym przypada ustawowy termin przygotowania informacji dla Sejmu i Senatu RP. W tym okresie zostanie przedstawiony do akceptacji ministrowi właściwemu ds. zabezpieczenia społecznego projekt Raportu, co pozwoli na ewentualne korekty merytoryczne przed przekazaniem go do Rady Ministrów. Etap tych prac trwać będzie 2 miesiące.

RADA PROGRAMOWA KONWENTU

Sekretariat Konwentu: Instytut Rozwoju Służb Społecznych, 00-554 Warszawa, ul. Marszałkowska 34/50
Tel. +48 22 629 40 18 w.112, <http://www.irss.pl>

PRZYKŁADOWY HARMONOGRAM PEŁNEJ EDYCJI MONITORINGU
– EDYCJA Nr 2 ZA OKRES 2012-2014

Etapy Edycji		Ważniejsze terminy	Ważniejsze prace
Monitorujący	Ankieta konsultacyjna	Lipiec 2012– Grudzień 2013	Konsultacje i przekaz odpowiedzi do Wykonawcy Raportu
		Styczeń 2014-Kwiecień 2014	Analiza uwag, sugestii i propozycji z ankiet konsultacyjnych przez Wykonawcę Raportu oraz Konwent CIS/KIS
	Sprawozdania i informacje rejestrowe	Do 30 kwietnia 2013 Do 30 kwietnia 2014	Pierwszy i drugi przekaz sprawozdań CIS z województw oraz informacji o rejestrach KIS
		Maj 2013-Grudzień 2013	Analiza danych, korekty i uzgodnienia
Raportujący		Maj – 15 czerwca 2014	Opracowanie projektu Raportu składającego się z trzech części
Zakończenie edycji	Akceptacja raportu	15 – 30 czerwca 2014	Akceptacja DPS i ministra właściwego ds. zabezpieczenia społecznego, ewentualne korekty
	Przekazanie raportu	30 czerwca 2014 r.	Złożenie raportu do Sejmu i Senatu RP

VII. OBIEG DOKUMENTÓW MONITORINGU

Dokumentami monitoringu są:

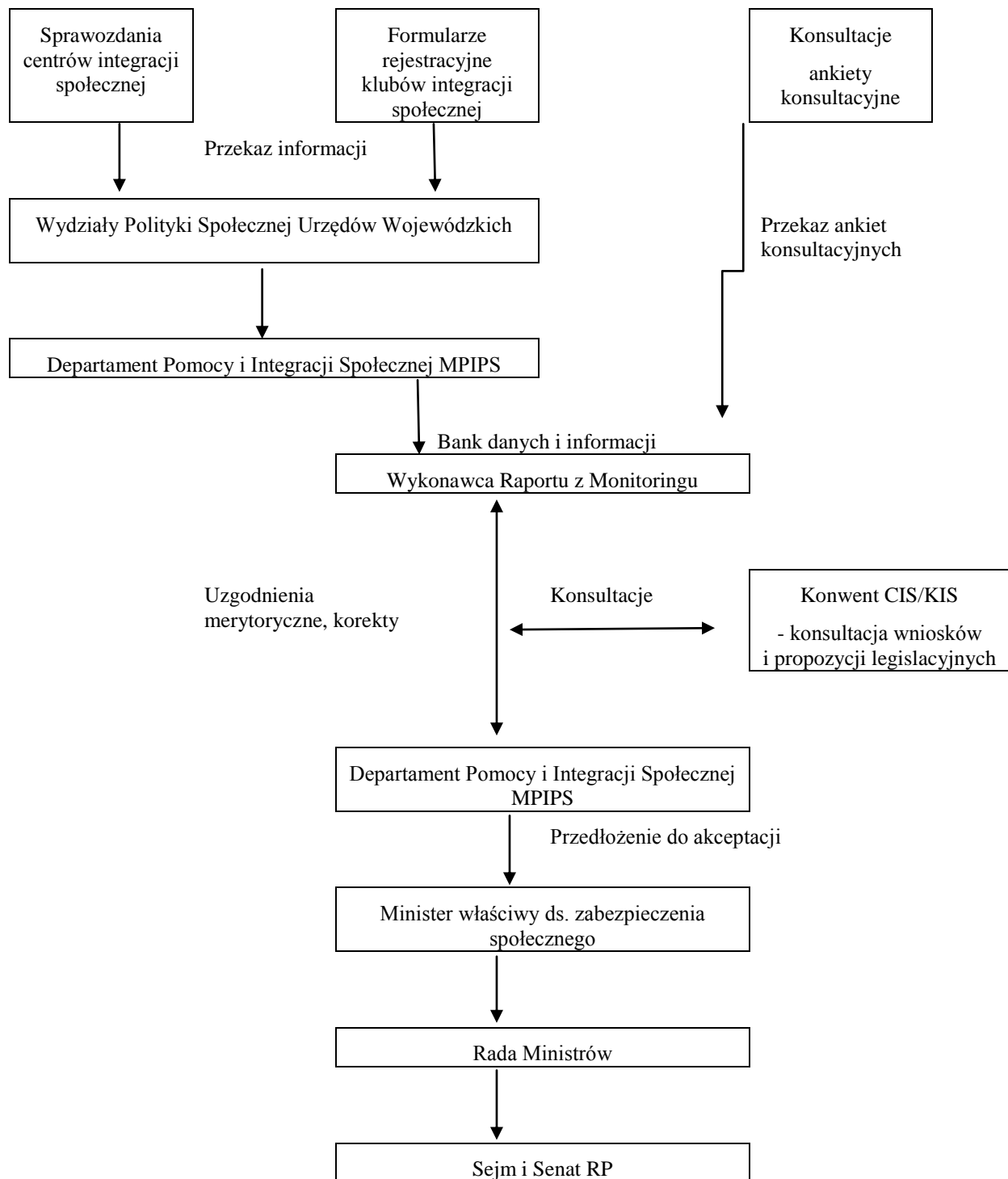
- 1) sprawozdania i informacje rejestrowe, o których mowa w przepisach ustawy o zatrudnieniu socjalnym,
- 2) formularz ankiety konsultacyjnej,
- 3) projekt Raportu.

W ramach jednej edycji monitoringu wystąpi:

- 1) dwukrotny obieg sprawozdań i informacji rejestrowych, przygotowywanych przez podmioty monitorujące, czyli centra i kluby integracji społecznej. Dokumenty te będą przekazywane do Wykonawcy Raportu za pośrednictwem Departamentu Pomocy i Integracji Społecznej,
- 2) jednokrotny obieg ankiet konsultacyjnych, przygotowywanych przez Podmioty Monitorujące oraz Konsultantów, które będą przekazywane bezpośrednio do Wykonawcy Raportu,
- 3) jednokrotny obieg projektu Raportu, który przygotowany przez Wykonawcę Raportu we wstępnej wersji zostanie przekazany do akceptacji ministra właściwego ds. zabezpieczenia społecznego, a następnie poddany ewentualnej korekcie i uzupełnieniom.

RADA PROGRAMOWA KONWENTU

Sekretariat Konwentu: Instytut Rozwoju Służb Społecznych, 00-554 Warszawa, ul. Marszałkowska 34/50
Tel. +48 22 629 40 18 w.112, <http://www.irss.pl>



RADA PROGRAMOWA KONWENTU

Sekretariat Konwentu: Instytut Rozwoju Służb Społecznych, 00-554 Warszawa, ul. Marszałkowska 34/50
Tel. +48 22 629 40 18 w.112, http: www.irss.pl

Wzór Formularza

**KONSULTACJE O PRZEPISACH
USTAWY O ZATRUDNIENIU SOCJALNYM**

Kilka słów wprowadzenia

Wprowadzony w 2011 r. w ustawie z dnia 13 czerwca 2003 r. o zatrudnieniu socjalnym (Dz. U. z 2003 r. Nr 122, poz. 1143 z późn. zm.) przepis art. 18 c umożliwił prowadzenie prac monitorujących działalność centrów i klubów integracji społecznej a także wyrażanie opinii o obowiązujących przepisach tej ustawy. Sprawozdanie dla Sejmu i Senatu Rzeczypospolitej Polskiej jest szczególną okazją do zaprezentowania opinii, uwag i sugestii w zakresie stosowanych rozwiązań legislacyjnych. Uzyskane drogą konsultacji informacje będą prezentowane w tym sprawozdaniu. Konsultacje pozwolą zaprezentować własny pogląd na ustawę a także doświadczenia z praktyki jej stosowania.

Włączenie się Państwa w konsultacje poprzez udzielenie odpowiedzi na poniższe pytania pozwoli uzyskać zakładany cel.

I. OPINIA O OBOWIĄZUJĄCYCH PRZEPISACH USTAWY

II.1. Osoby objęte przepisami ustawy o zatrudnieniu socjalnym

1. Jak oceniasz zdefiniowany w art.1 ust.2 ustawy katalog osób uprawnionych do korzystania z usług reintegracji społecznej i zawodowej?	
a) pełny - wystarczająco zdefiniowany	<input type="checkbox"/>
b) niepełny – wymagający uzupełnienia	<input type="checkbox"/>
Stanowisko: propozycje zmian / lub uzasadnienie:	
2. Czy jesteś za umożliwieniem niektórym osobom, o których mowa w art.1 ust.3 ustawy korzystanie z usług reintegracji społecznej i zawodowej?	
a) tak – umożliwić	<input type="checkbox"/>
b) nie – nie wprowadzać zmian	<input type="checkbox"/>
Stanowisko: propozycje zmian / lub uzasadnienie:	
3. Jak oceniasz wprowadzenie do ustawy od 2011 r. nowych pojęć – „absolwent centrum integracji społecznej”, oraz „absolwent klubu integracji społecznej”?	
a) pozytywnie	<input type="checkbox"/>
b) negatywnie	<input type="checkbox"/>
c) brak zdania (krótki okres)	<input type="checkbox"/>
Stanowisko: propozycja zmian / lub uzasadnienie:	

RADA PROGRAMOWA KONWENTU

Sekretariat Konwentu: Instytut Rozwoju Służb Społecznych, 00-554 Warszawa, ul. Marszałkowska 34/50
Tel. +48 22 629 40 18 w.112, http: www.irss.pl

--

II.2. Zasady tworzenia centrum integracji społecznej

1. Czy obecna procedura nadawania statusu Centrum wymaga zmian?	
a) tak	<input type="checkbox"/>
b) nie	<input type="checkbox"/>
Stanowisko: propozycja zmian / lub uzasadnienie:	
2. Czy składanie wniosku o nadanie statusu powinno być obligatoryjnie uzupełnione informacją o przyrzeczeniu środków finansowych, o których mowa w art. 7 i art.8 ustawy?	
a) tak – w jakiej formie?	<input type="checkbox"/>
b) nie – nie wprowadzać zmian	<input type="checkbox"/>
Stanowisko: propozycja zmian /lub uzasadnienie:	
3. Jak oceniasz regułę fakultatywności przepisu art. 8 ustawy?	
a) pozytywnie	<input type="checkbox"/>
b) negatywnie – jakie problemy?	<input type="checkbox"/>
Stanowisko: propozycja zmian / lub uzasadnienie:	

II.3. Zasady działalności centrum integracji społecznej

1. Czy źródła finansowania działalności Centrum określone w ustawie są wystarczające?	
a) tak	<input type="checkbox"/>
b) nie	<input type="checkbox"/>
Stanowisko: propozycje zmian / lub uzasadnienie:	
2. Jak oceniasz wpływ środków finansowych z wojewódzkiego programu profilaktyki i rozwiązywania problemów alkoholowych na działalność Centrum?	
a) pozytywnie	<input type="checkbox"/>
b) negatywnie – jakie problemy?	<input type="checkbox"/>
Stanowisko: propozycja zmian / lub uzasadnienie:	
3. Jak oceniasz obowiązujące reguły przepisu art.10 ustawy w sprawie ustalania kwoty dotacji na działalność centrum?	
a) pozytywnie	<input type="checkbox"/>
b) negatywnie – jakie problemy?	<input type="checkbox"/>
Stanowisko: propozycja zmian / lub uzasadnienie:	

RADA PROGRAMOWA KONWENTU

Sekretariat Konwentu: Instytut Rozwoju Służb Społecznych, 00-554 Warszawa, ul. Marszałkowska 34/50
Tel. +48 22 629 40 18 w.112, http: www.irss.pl

II.4. Zasady kierowania oraz uczestnictwa w centrum integracji społecznej

1. Czy jesteś za wprowadzeniem do ustawy reguły standardowego (jednolitego) wzoru Indywidualnego Programu Zatrudnienia Socjalnego?	
a) tak	<input type="checkbox"/>
b) nie	<input type="checkbox"/>
Stanowisko: propozycje zmian / lub uzasadnienie:	
2. Czy widzisz potrzebę wprowadzenia poprzez ustawę standaryzacji dokumentacji w procesie rekrutacji na zajęcia w Centrum – określenia wzorów formularzy np.: opinii wniosku o skierowanie (art.12 ust.2),	
a) tak	<input type="checkbox"/>
b) nie	<input type="checkbox"/>
Stanowisko: propozycje zmian / lub uzasadnienie:	
3. Czy wprowadziłbyś zmiany z sposobie rekrutacji do uczestnictwa w zajęciach Centrum?	
a) tak	<input type="checkbox"/>
b) nie	<input type="checkbox"/>
Stanowisko: propozycja zmian / lub uzasadnienie:	
4. Czy po zakończeniu okresu próbnego o zakwalifikowaniu do dalszego uczestnictwa powinien decydować kierownik Centrum, czy Kierownik ośrodka pomocy społecznej? (czy reguła art.15 ust.2 powinna być utrzymana?).	
a) tak	<input type="checkbox"/>
b) nie	<input type="checkbox"/>
Stanowisko: propozycje zmian / lub uzasadnienie:	
5. Jak oceniasz wpływ ograniczeń wysokości świadczenia pieniężnego, jakie są określone w art. 15 na postawy uczestnictwa w zajęciach? Czy istnieje potrzeba ich zmian?.	
a) pozytywnie	<input type="checkbox"/>
b) negatywnie	<input type="checkbox"/>
Stanowisko: propozycja zmian / lub uzasadnienie:	
6. Czy instrument - premia motywacyjna jest skuteczny?	
a) pozytywnie	<input type="checkbox"/>
b) negatywnie	<input type="checkbox"/>
Stanowisko: propozycja zmian / lub uzasadnienie:	

RADA PROGRAMOWA KONWENTU

Sekretariat Konwentu: Instytut Rozwoju Służb Społecznych, 00-554 Warszawa, ul. Marszałkowska 34/50
Tel. +48 22 629 40 18 w.112, http: www.irss.pl

II.5. Zasady stosowania zatrudnienia wspieranego

1. Czy przyjęte formy zatrudnienia wspieranego wymagają zmian?	
a) tak	<input type="checkbox"/>
b) nie	<input type="checkbox"/>
Stanowisko: propozycje zmian / lub uzasadnienie:	
2. Czy rozwiązania art. 16 ust. 2 są zachęcające pracodawców do korzystania z zatrudnienia wspieranego?	
a) tak	<input type="checkbox"/>
b) nie	<input type="checkbox"/>
Stanowisko: propozycje zmian / lub uzasadnienie:	

II.6. Zajęcia w klubach integracji społecznej

1. Czy jesteś za utrzymaniem ustawowej zasady dobrowolności uczestnictwa w zajęciach klubu wobec obowiązku stosowania kontraktu socjalnego (art. 18 ust.3 i ust.4)?	
a) tak	<input type="checkbox"/>
b) nie	<input type="checkbox"/>
Stanowisko: propozycje zmian / lub uzasadnienie:	
2. Czy katalog rozwiązań art.18 ust.2 wzmocnia rolę i znaczenie klubu?	
a) tak	<input type="checkbox"/>
b) nie	<input type="checkbox"/>
Stanowisko: propozycje zmian / lub uzasadnienie:	
3. Czy ustawowy katalog źródeł finansowania klubu jest wystarczająco określony?	
a) tak	<input type="checkbox"/>
b) nie	<input type="checkbox"/>
Stanowisko: propozycje zmian / lub uzasadnienie:	

**II. OPINIA O PRZYDATNOŚCI CENTRÓW I KLUBÓW INTEGRACJI SPOŁECZNEJ
(instytucje wspierające)**

1. Jak oceniasz przydatność centrów i klubów integracji społecznej w kontekście realizacji założeń regionalnych i lokalnych strategii rozwiązywania problemów społecznych?	
a) pozytywnie	<input type="checkbox"/>
b) bez znaczenie	<input type="checkbox"/>
c) negatywnie	<input type="checkbox"/>
Stanowisko: propozycje zmian / lub uzasadnienie:	

RADA PROGRAMOWA KONWENTU

Sekretariat Konwentu: Instytut Rozwoju Służb Społecznych, 00-554 Warszawa, ul. Marszałkowska 34/50
Tel. +48 22 629 40 18 w.112, [http: www.irss.pl](http://www.irss.pl)

2. Czy rozwiązania ustawy powinny zachęcać samorząd terytorialny do tworzenia centrów i klubów integracji społecznej? Jakże zastosować zachęty?	
a) tak	<input type="checkbox"/>
b) nie	<input type="checkbox"/>
Stanowisko: propozycje zmian / lub uzasadnienie:	
3. Czy system usług reintegracji społecznej i zawodowej powinien zostać wzmocniony poprzez przypisanie jego do zadań samorządu terytorialnego, czy zadań administracji rządowej wykonywanych przez jednostki samorządu terytorialnego?	
a) tak	<input type="checkbox"/>
b) nie	<input type="checkbox"/>
Stanowisko: propozycje zmian / lub uzasadnienie:	
4. Czy system usług reintegracji społecznej i zawodowej jest uzupełnieniem działań w województwie	
a) tak	<input type="checkbox"/>
b) nie	<input type="checkbox"/>
Stanowisko: propozycje zmian / lub uzasadnienie:	

III.KOMENTARZE, UWAGI I SUGESTIE

III.1 PODMIOTU MONITOROWANEGO

III.2 KONSULTANTA

RADA PROGRAMOWA KONWENTU

Sekretariat Konwentu: Instytut Rozwoju Służb Społecznych, 00-554 Warszawa, ul. Marszałkowska 34/50
Tel. +48 22 629 40 18 w.112, <http://www.irss.pl>

IV. METRYCZKA

Nazwa instytucji i adres (województwo, nazwa miejscowości z kodem pocztowym, ulica)	
Charakter instytucji z uwagi na zadania ustawy	
Instytucja tworząca podmiot zatrudnienia socjalnego (art.3 ust.2):	
<ul style="list-style-type: none"> • jednostka samorządu terytorialnego: gmina <input type="checkbox"/> powiat <input type="checkbox"/> województwo <input type="checkbox"/> • organizacja pozarządowa <input type="checkbox"/> 	
Instytucja wspierająca:	
<ul style="list-style-type: none"> • utworzenie podmiotu zatrudnienia socjalnego <input type="checkbox"/> • bieżące funkcjonowanie podmiotu zatrudnienia socjalnego <input type="checkbox"/> • uruchomienie i przebieg tzw. zatrudnienia wspieranego <input type="checkbox"/> 	
Instytucja świadcząca usługi reintegracji społeczno-zawodowej:	
<ul style="list-style-type: none"> • Centrum Integracji Społecznej <input type="checkbox"/> • Klub Integracji Społecznej <input type="checkbox"/> 	
Dane kontaktowe:	
Imię i Nazwisko	<input type="text"/>
Tel., fax,	<input type="text"/>
e-mail	<input type="text"/>
Charakterystyka instytucji świadczącej usługi reintegracji społeczno-zawodowej (dotyczy tylko CIS)	
Podstawa prawna utworzenia centrum:	
<ul style="list-style-type: none"> • uchwała samorządu terytorialnego <input type="checkbox"/> • uchwała organizacji pozarządowej <input type="checkbox"/> 	
Data:	
<ul style="list-style-type: none"> • utworzenia..... • nadania statusu Centrum..... • obowiązywania statusu 	
Forma organizacyjna:	
Samorządowe centrum:	
<ul style="list-style-type: none"> • jednostka budżetowa <input type="checkbox"/> • samorządowy zakład budżetowy <input type="checkbox"/> 	
Organizacja pozarządowa – wyodrębnienie organizacyjne:	
<ul style="list-style-type: none"> • w strukturze organizacji pozarządowej <input type="checkbox"/> • w strukturze spółdzielni socjalnej osób prawnych <input type="checkbox"/> 	
Charakterystyka instytucji świadczącej usługi reintegracji społeczno-zawodowej (dotyczy tylko KIS)	
Podstawa prawna utworzenia klubu:	
<ul style="list-style-type: none"> • uchwała samorządu terytorialnego <input type="checkbox"/> • uchwała organizacji pozarządowej <input type="checkbox"/> 	
Data:	
<ul style="list-style-type: none"> • utworzenia..... • wpisu do rejestru wojewody..... 	
Forma organizacyjna:	
Samorządowy klub:	
<ul style="list-style-type: none"> • jednostka wyodrębniona gminy <input type="checkbox"/> • w strukturze ośrodka pomocy społecznej <input type="checkbox"/> 	
Obywatelski klub:	
<ul style="list-style-type: none"> • w strukturze organizacji pozarządowej <input type="checkbox"/> • w strukturze spółdzielni socjalnej, z tego: <ul style="list-style-type: none"> - w spółdzielni socjalnej osób prawnych <input type="checkbox"/> - w spółdzielni socjalnej osób fizycznych <input type="checkbox"/> 	